

تطبيقات الحاسب (EMP 103)

المحاضرة الخامسة

مقدمة الي لغة البيسك المرئي

المستوى 100 – هندسة التشييد- فصل الصيف 2018

د/ أحمد عامر شاهين

قسم هندسة الحاسبات و المنظومات

كلية الهندسة – جامعة الزقازيق

Email: aashahin@zu.edu.eg

Course Webpage:

<http://www.aashahine.faculty.zu.edu.eg/Pages/Contents.aspx?CID=30190>

- التعامل مع الكيانات الهامة.
- بناء شريط القوائم وشريط الأدوات.

صناديق الحوار

• صناديق الحوار الأساسية

– صندوق الرسالة MsgBox()

– صندوق الإدخال Input Box

• صناديق الحوار المدمجة Built-in Dialog Boxes

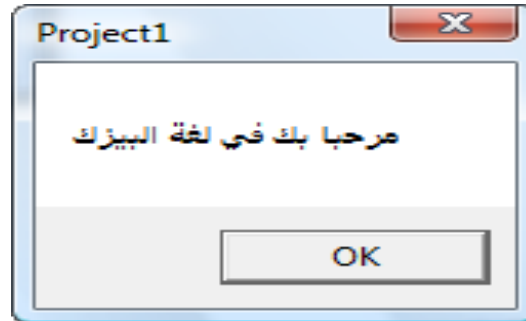
– صندوق حوار الألوان Colors Dialog Box

– صناديق حوار الملفات Files Dialog Boxes

– صندوق حوار الطابعة Printer Dialog Box

صندوق الرسالة Message Box:

- هو عبارة عن نافذة (شاشة) منفصلة تعرض معلومات للمستخدم و يتطلب من المستخدم الضغط على زر معين لإغلاقها

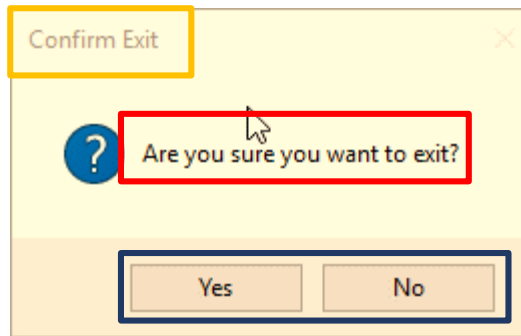


صندوق الرسالة Message Box:

- الصور العامة لإظهار صندوق الرسالة:

`MsgBox(prompt[, buttons] [, title] [, helpfile, context])`

- **prompt**: الرسالة التي تظهر للمستخدم وتحتوي إما على معلومة أو سؤال
- **buttons**: الأزرار التي تعرض على الرسالة
- **title**: عنوان الصندوق



prompt

صندوق الرسالة Message Box

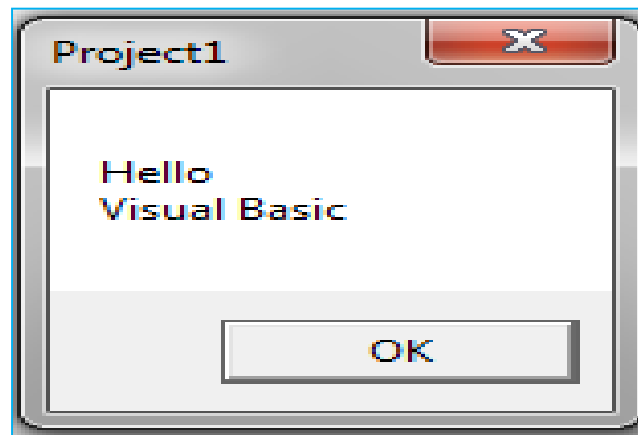
قد تكون الرسالة المعروضة على شكل ثابت سلسلة حرفية Constant أو متغير سلسلة حرفية String

:Constant

```
MsgBox "This is my Program"
```



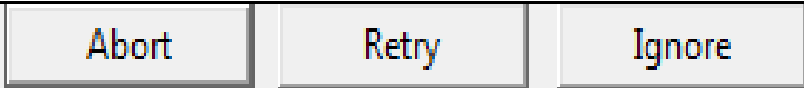
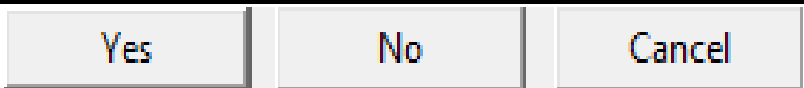


:String

```
Dim sText As String  
sText = "Hello" & vbCrLf & "Visual Basic"  
MsgBox sText
```



buttons

صندوق الرسالة Message Box:

الاسم المعرف في VB	الرقم البديل	الأزرار التي تظهر علي الرسالة
VbOKOnly	0	
VbOKCancel	1	
VbAbortRetryIgnore	2	
VbYesNoCancel	3	
VbYesNo	4	
VbRetryCancel	5	

صندوق الرسالة Message Box:

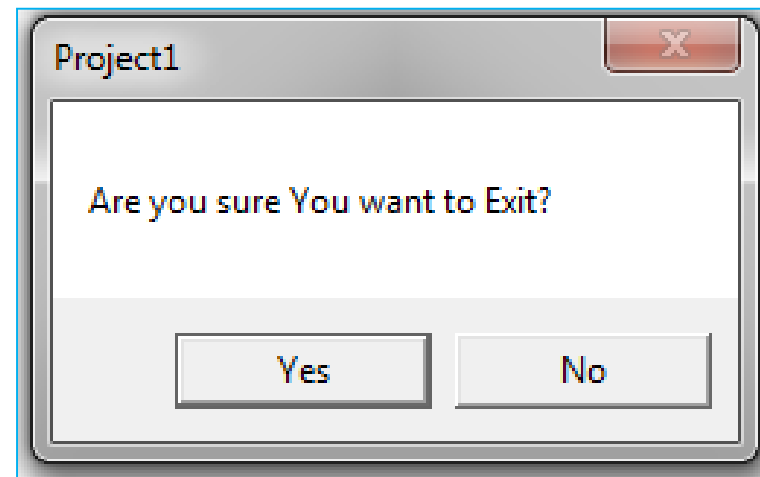
- عند استخدام أزرار أوامر مع صندوق الرسائل فإنه لا بد من ارجاع قيمة من الصندوق تشير الي الزر الذي تم اختياره من المستخدم، كما هو موضح بالجدول:

الزر	القيمة	الثابت الحرفي (الاسم الكودي)
OK	1	vbOK
Cancel	2	vbCancel
Abort	3	vbAbort
Retry	4	vbRetry
Ignore	5	vbIgnore
Yes	6	vbYes
No	7	vbNo

صندوق الرسالة Message Box:

- مثال 1 : عند النقر على زر Exit يتم عرض صندوق الرسائل الموضح.

```
Private Sub CmdExit_Click()  
    Dim sText As String  
    Dim nResult As Integer  
    sText = "Are you sure You want to Exit?"  
    nResult = MsgBox(sText, vbYesNo)  
    If nResult = vbYes Then  
        End  
    End If  
End Sub
```



- اذا نقر المستخدم زر Yes فانه يتم

الخروج من البرنامج.

صندوق الرسالة Message Box:

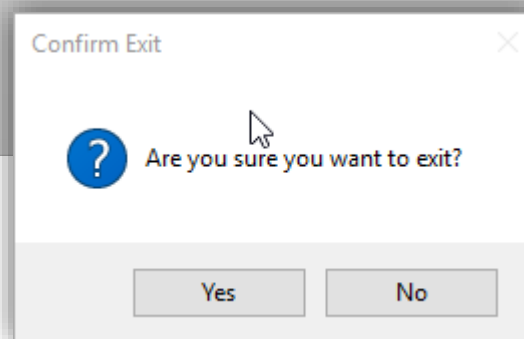
يمكن اضافة أيقونة الى صندوق الرسائل (اختياريا) تشير الى وظيفة الصندوق:

رمز الأيقونة	الوظيفة	الثابت الحرفي (الاسم الكودي)
	عرض رسالة تنويه عن حدوث خطأ جسيم يستلزم انهاء البرنامج	vbCritical
	تنبيه عند حدوث خطأ ولا بد من تصحيحه لاستكمال البرنامج	vbExclamation
	لعرض سؤال يترتب عليه تنفيذ باقي البرنامج	vbQuestion
	تستخدم لإعلام المستخدم بحالة البرنامج	vbInformation

صندوق الرسالة Message Box:

■ مثال 2: عدل مثال 1 السابق لكي يتم عرض أيقونة سؤال بجانب الرسالة

```
Private Sub CmdExit_Click()  
    Dim sText As String  
    Dim nResult As Integer  
    sText = "Are you sure you want to Exit?"  
    nResult = MsgBox(sText, vbYesNo + vbQuestion, "Confirm Exit")  
    If nResult = vbYes Then  
        End  
    End If  
End Sub
```



صندوق الإدخال Input Box:

هو عبارة عن نافذة تعرض المطلوب إدخاله إلي البرنامج حتي يستطيع تنفيذ المطلوب منه.

```
var = InputBox(prompt[, title] [, default] [, xpos] [, ypos]  
[, helpfile, context])
```

```
Dim stName
```

```
stName = InputBox("Enter your name", "صندوق إدخال")
```

القيمة الراجعة من الصندوق



صندوق الإدخال Input Box:

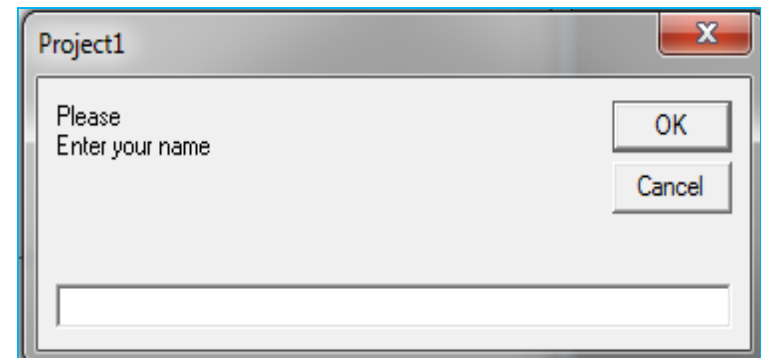
```
Dim sName As String
Dim sMsg As String
sMsg = "Enter your name"
sName = InputBox(sMsg, "ادخال الاسم")
```

لاحظ أن ال **Prompt**

■ يمكن أن تكون متغير String

■ يمكن أن تكون أكثر من سطر باستخدام **vbCrLf**

```
Dim sName As String
Dim sMsg As String
sMsg = "Please" & vbCrLf & "Enter your name"
sName = InputBox(sMsg, "Project1")
```



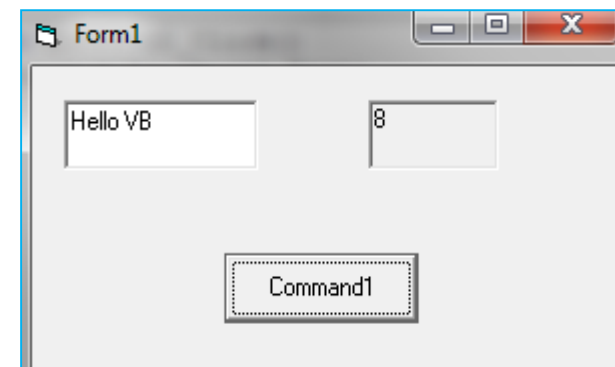
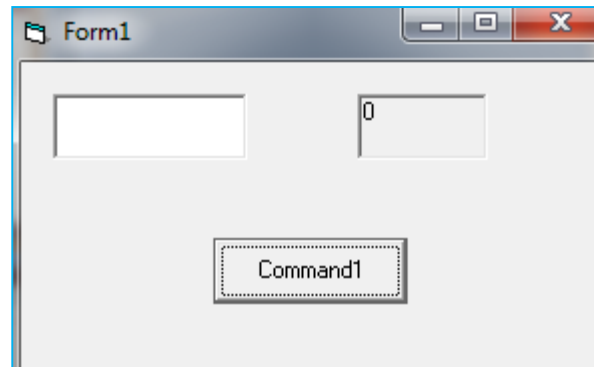
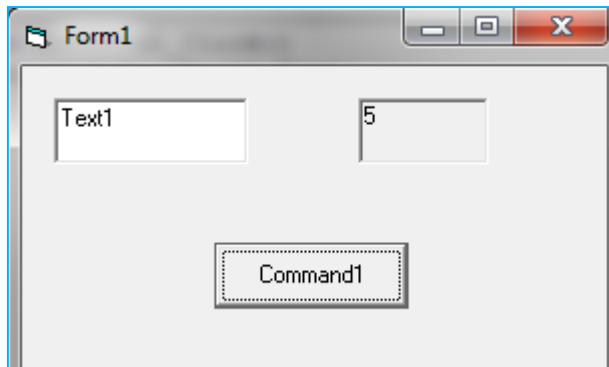
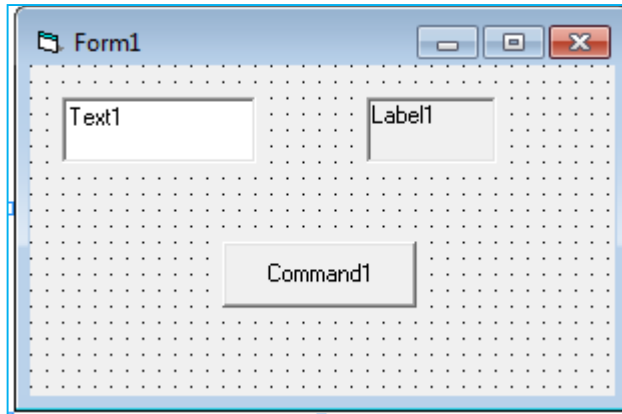
صندوق الإدخال Input Box

■ لاختبار اذا ماتم ادخال قيمة في الصندوق، نستخدم دالة **Len()** التي ترجع طول معامل الازاحة لها

(أى السلسلة الحرفية المكتوبه بين قوسي الدالة)

■ مثال يوضح عمل الدالة **Len()**:

```
Private Sub Command1_Click()  
Label1.Caption = Len(Text1.Text)  
End Sub
```



مثال: استنتج مايقوم به البرنامج التالي

```
Private Sub LblName_Click()  
    Dim sName As String  
    Dim sMsg As String  
    sMsg = "Please" & vbCrLf & "Enter your name"  
    sName = InputBox(sMsg, "ادخال الاسم")  
    If Len(sName) = 0 Then  
        LblName.ForeColor = vbRed  
        LblName.Caption = "You forgot to enter your name"  
    Else  
        LblName.Caption = sName  
    End If  
End Sub
```

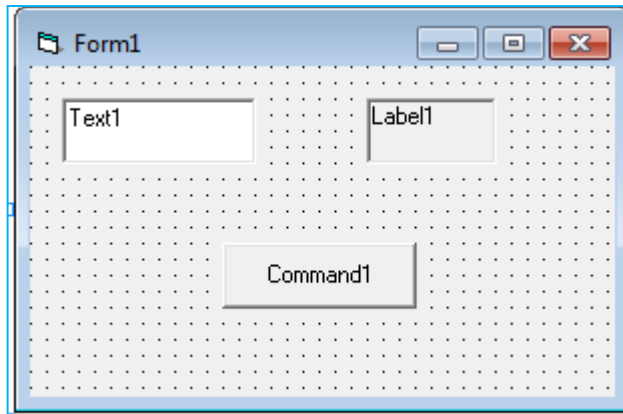

نموذج للحل:

لدينا لافته باسم LblName والتي عند النقر عليها في وضع التنفيذ يظهر صندوق ادخال بعنوان "ادخال الاسم" يحمل الرسالة Please على سطر و Enter your name على سطر آخر. اذا لم يتم ادخال أي اسم في الصندوق فيتم عرض جملة You forgot to enter your name على عنوان اللافته باللون الأحمر, بينما يتم عرض الاسم المدخل في الصندوق على عنوان اللافته بعد نقر زر OK في الصندوق.

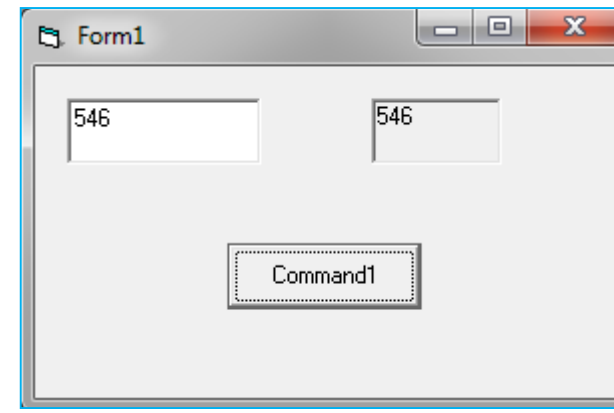
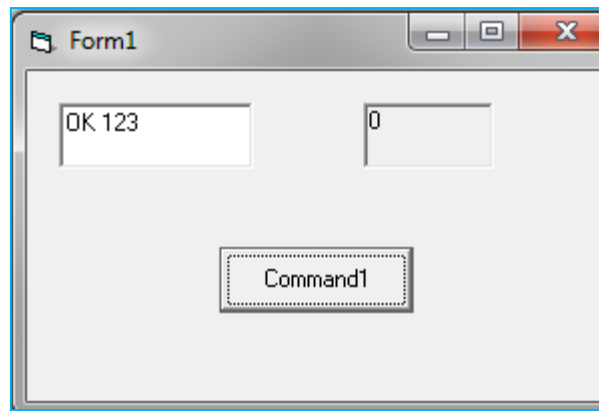
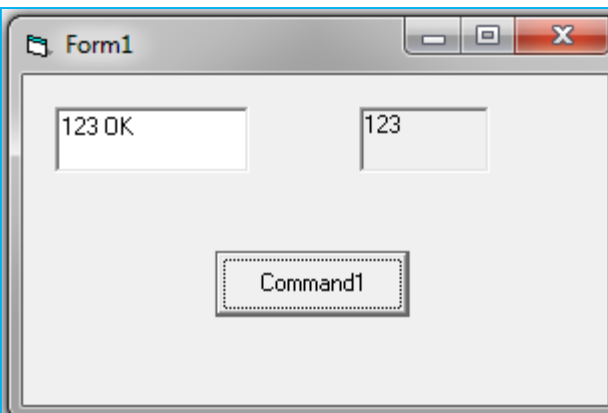
صندوق الإدخال Input Box

- هناك أيضا دالة **Val()** والتي تأخذ سلسلة حرفية كمعامل ازاحة و ترجع القيمة العددية التي تبدأ بها السلسلة الحرفية أو ترجع 0 اذا كانت السلسلة لا تحتوي على قيمة عددية أو أن القيمة العددية مكتوبة في آخر السلسلة الحرفية.

■ مثال:

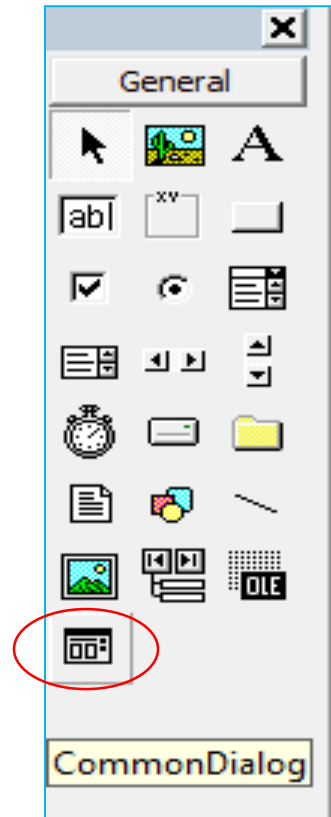
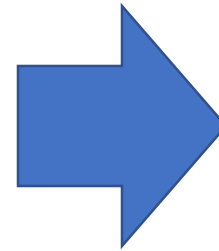
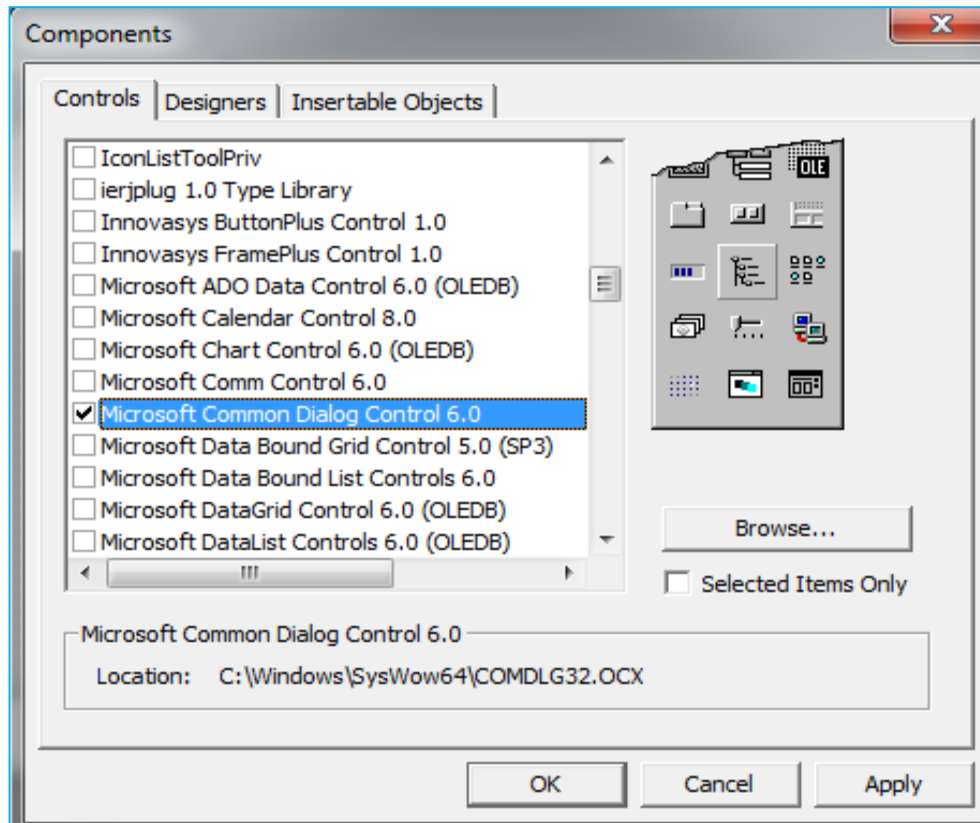


```
Private Sub Command1_Click()  
Label1.Caption = Val(Text1.Text)  
End Sub
```



صناديق الحوار المدمجة Built-in Dialog Boxes:

- مثل صناديق اختيار أشكال الحروف Fonts أو الألوان Colors و التحكم في الطباعة.
- يتم اضافة عنصر جديد لأدوات المشروع كالتالي:



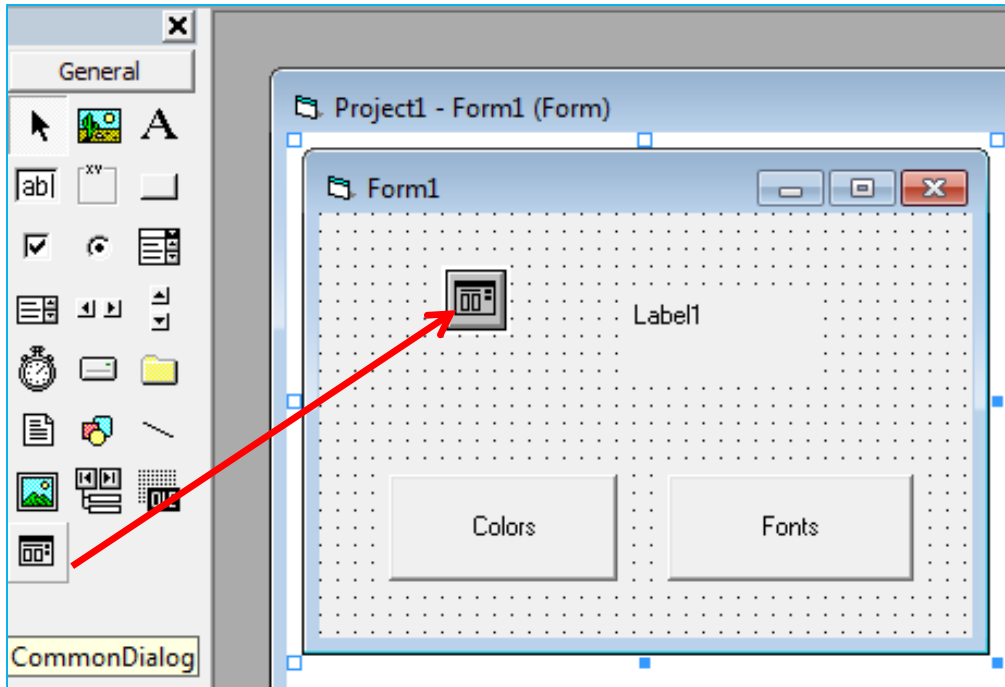
صناديق حوار الألوان Colors وأشكال الحروف Fonts:

- فتح صندوق الألوان: نكتب اسم متحكم ال Common Dialog ثم مؤثر النقطة ثم `ShowColor`
مثل: `cdTest.ShowColor` حيث أن `cdTest` هي الاسم الكودي للمتحكم.
- يمكن الوصول الى اللون الذي تم اختياره من صندوق الألوان بالأمر التالي: `cdTest.Color`
- ويتم التعامل مع صندوق أشكال الحروف Font بنفس الكيفية:
 - `cdTest.ShowFont` فتح الصندوق
 - `cdTest.FontSize` الوصول لحجم الخط الذي تم اختياره

صناديق حوار الألوان Colors وأشكال الحروف Fonts:

■ **مثال:** التحكم في مظهر لافته مثل لون الخلفية و شكل الخط عن طريق صناديق الألوان و

أشكال الحروف:



■ خاصية Name لمتحكم صندوق

الحوار الخاص تحمل cdTest.

صناديق حوار الألوان Colors وأشكال الحروف Fonts:

■ **مثال:** التحكم في مظهر لافتته مثل لون الخلفية و شكل الخط عن طريق صناديق الألوان و

أشكال الحروف:

```
Private Sub CmdColors_Click()  
cdTest.ShowColor  
Label1.BackColor = cdTest.Color  
End Sub
```

```
Private Sub CmdFonts_Click()  
cdTest.ShowFont  
Label1.Font.Size = cdTest.FontSize  
Label1.FontName = cdTest.FontName  
Label1.FontBold = cdTest.FontBold  
End Sub
```

■ الكود: التحكم في بعض خصائص

الخط مثل الحجم, نوعية الخط و كونه

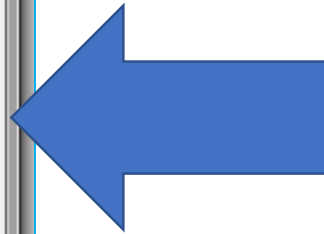
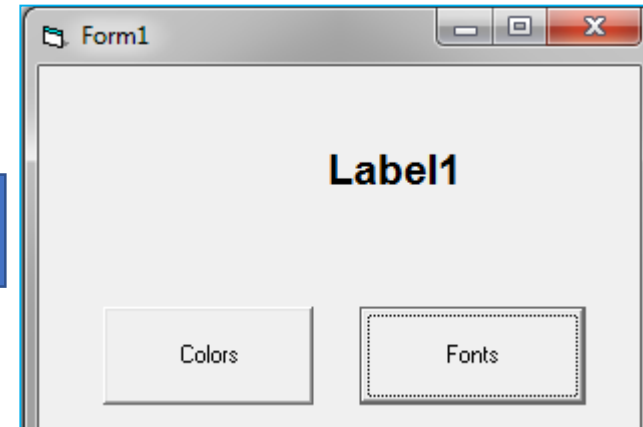
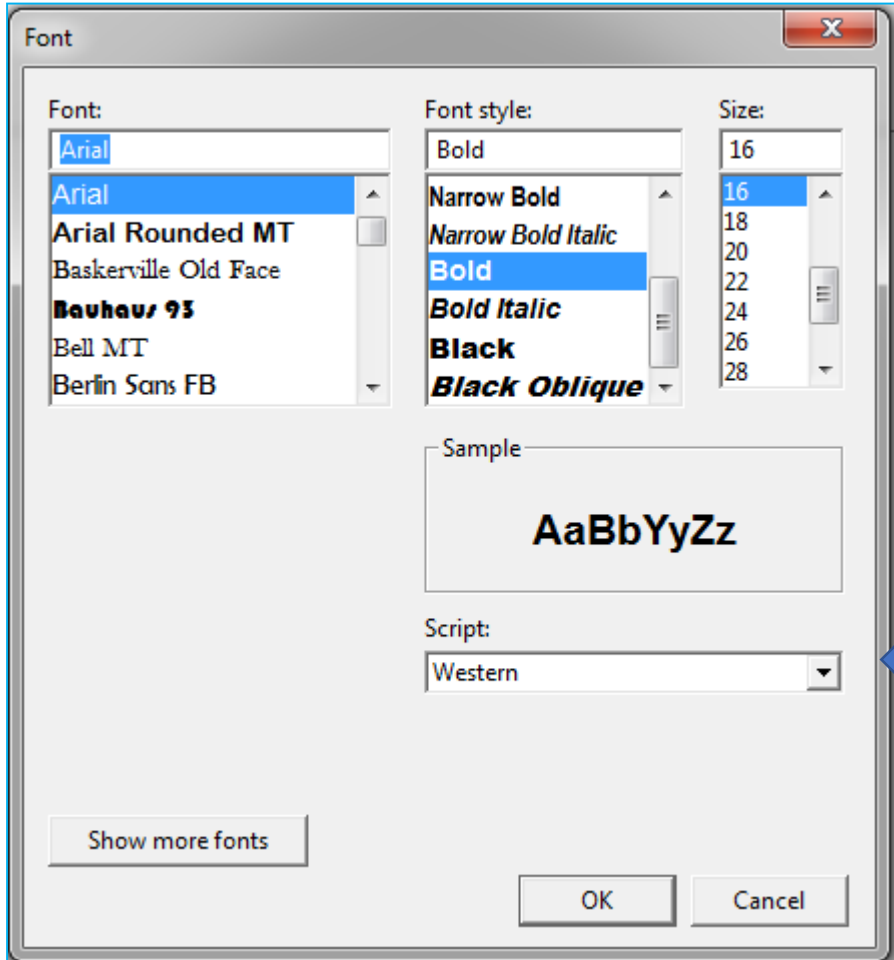
سميكا Bold أم لا.

صناديق حوار الألوان Colors وأشكال الحروف Fonts:

■ **مثال:** التحكم في مظهر لافته مثل لون الخلفية و شكل الخط عن طريق صناديق الألوان و

أشكال الحروف:

■ وضع التنفيذ:



صناديق حوار الملفات Files والطابعة Printer:

■ فتح ملف:

cdTest.ShowOpen

■ ويمكن الوصول لمسار الملف المختار عن طريق

cdTest.FileName

■ حفظ ملف:

cdTest.ShowSave

■ عرض صندوق الطابعة:

cdTest.ShowPrinter

صمم برنامجا يستقبل رقما من المستخدم بمجرد تحميل النموذج بحيث اذا كان الرقم المدخل بين 1 و 100 يتم عرض رسالة OK والسؤال عن الخروج من البرنامج في صندوق رسائل واحد بحيث اما أن يتم الخروج من البرنامج أو السماح للمستخدم بادخال رقما آخر. أما اذا كان الرقم المدخل غير ذلك يتم عرض رسالة Invalid Number على صندوق رسائل يحمل الأزرار , Retry Cancel مع أيقونة خطأ بحيث اذا تم النقر علي Retry يسمح للمستخدم بادخال رقما آخر أما Cancel فتؤدي للخروج من البرنامج.

■ مساعدة:

■ استخدم دالة Val() للتحقق من الرقم المدخل.

■ استخدم ايعاز If-Else.

■ استخدم Unload me للخروج من البرنامج.